



Technopole
Quimper-Cornouaille

FACILITATEUR DE VOS PROJETS
INNOVANTS DURABLES

La lettre

— MARS 2020 —

WWW.TECH-QUIMPER.BZH

Entech et Sabella collaborent pour optimiser la production hydrolienne



Equipe Entech, Sabella et IRENav

Un projet collaboratif, labélisé par le Pôle Mer Bretagne Atlantique, rassemble les deux entreprises quimpéroises ainsi que l'Institut de Recherche de l'Ecole Navale.

uLISS.EMR du nom du projet est une solution de lissage de la production hydrolienne par une technologie innovante de stockage d'énergie. En effet, **l'intermittence de production** est à ce jour l'un des inconvénients majeurs des énergies renouvelables telles que le solaire, l'éolien ou les EMR (Energies Marines Renouvelables). C'est le cas par exemple pour l'énergie hydrolienne, qui est soumise à deux grands types de perturbations :

- les variations liées à la marée, prévisibles sur de longues durées, et donc bien maîtrisées ;
- les variations liées à la houle et à la turbulence naturelle du site, imprévisibles et de courte durée.

Cette forte variabilité de la production hydrolienne entraîne des contraintes vis-à-vis de son intégration sur les réseaux électriques.

Sur la base de ce constat, le projet uLISS permet de lisser la puissance électrique produite par l'hydrolienne grâce à une solution innovante basée sur l'utilisation de supercapacités. Afin d'atteindre cet objectif, Entech, a apporté son expérience de conception et de réalisation de systèmes de conversion, stockage et management de l'énergie et Sabella a apporté son expertise de la production d'électricité par hydrolienne.

Au cours du projet, les partenaires en mutualisant leurs compétences ont abouti au dimensionnement d'une solution de stockage. Ils ont expérimenté cette solution en réalisant un prototype. Ces essais, développés chez Entech, ont permis de tester le prototype à partir des différentes données d'entrée fournies par Sabella.

Au final, cette collaboration consolide les connaissances en affinant la compréhension des différents phénomènes mis en jeu lors du pilotage de l'hydrolienne afin de déterminer l'apport des supercapacités.

CONTACT

Olivier DENOUL
> olivier.denoual@tech-quimper.fr

EMPORIA4KT : Rencontres entre chercheurs et entrepreneurs pour la croissance bleue dans l'espace Atlantique



Durant les derniers mois de l'année 2019, la Technopole et ses partenaires du projet européen EMPORIA4KT ont organisé des rencontres appelées « Bootcamp » dans chaque pays de l'espace Atlantique, réunissant des acteurs de l'innovation (chercheurs, entreprises et décideurs publics) pour favoriser l'émergence de **nouvelles collaborations dans l'économie maritime**. Dans ce cadre, la Technopole a contribué à l'organisation des *Rendez-vous de Concarneau* les 17 et 18 octobre 2019. Lors de celui-ci, entrepreneurs et chercheurs ont exposé leurs innovations dans le domaine du biomimétisme marin.

Le dernier événement s'est tenu à Bruxelles le 12 décembre 2019 où chaque partenaire a pu inviter des acteurs locaux. Ces actions offrent un support la prochaine étape du projet : offrir des leviers d'innovation via formation de jeunes chercheurs au transfert de connaissances dans domaine marin.

CONTACT

Pierre ROUDAUT
> pierre.roudaut@tech-quimper.fr

Bootcamp à Concarneau, partenaires d'Emporia4kt et invités des Rendez-vous de Concarneau



Albéric TELLIER, Professeur de Stratégie et de Management de l'innovation

Cerner les défis de l'innovation grâce à... l'industrie musicale

Comment générer des idées nouvelles ? Comment apprendre des échecs ? À travers un voyage de plus de 60 ans d'histoire de la musique, Albéric TELLIER décortique les mécanismes à l'œuvre dans la fabrique de l'innovation.

Le projet européen 4HCREAT vise à accompagner l'innovation dans les industries créatives et culturelles en associant l'utilisateur final. Piloté par la Glasgow Caledonian University, ce projet réunit 7 partenaires du Portugal à l'Irlande dont la Technopole Quimper-Cornouaille. Il se termine en 2020. Dans ce cadre, nous avons rencontré Albéric Tellier, Professeur de stratégie et de management de l'innovation à l'Université Paris Dauphine. Il décrypte pour nous les processus qui soutiennent la capacité à innover, des ressources clés en entreprise.

En quoi la musique nous éclaire sur le management de l'innovation ?

Prenons un exemple simple. En 1972, le groupe Deep Purple enregistre *Machine Head*. Conçu autour de 6 titres, l'album est trop court aux yeux de leur manager. Il demande un morceau supplémentaire à réaliser en 24 heures ! Dans l'urgence est composé *Smoke on the Water*, qui deviendra pourtant un classique avec l'un des plus célèbres riffs de guitare de l'histoire du rock.

Que nous dit cet exemple ? La musique enregistrée est une industrie

et les artistes doivent souvent faire des compromis, intégrer des exigences de différentes natures. Dans ce contexte, on observe des tensions entre des logiques contradictoires : ambitions artistiques, pressions temporelles, objectifs économiques, contraintes technologiques... La créativité des innovateurs s'exprime dans des processus et des contextes qui peuvent l'entraver, l'influer ou la stimuler.

Quels enseignements tirer pour les industries créatives et culturelles et pour les autres secteurs ?

Autre exemple. En 1962, James Brown est un chanteur de R&B reconnu aux hit-parades réservés à la musique noire. Mais il veut s'affirmer comme un chanteur « tout public ». Il imagine alors un album « live » comme un témoignage sonore de ses prestations scéniques exceptionnelles. Sa maison de disques est très réticente, le disque « live » n'existe pas ! Le projet est refusé. James Brown décide alors d'organiser et de financer lui-même l'enregistrement. Le succès sera colossal. Ce disque, *Live at the Apollo*, est aujourd'hui reconnu comme un classique !

Convaincu de la pertinence de son projet, James Brown n'a pas attendu

Une intervention d'Albéric TELLIER était prévue à Quimper à la mi-mai à l'occasion de l'avant-première de l'évènement final 4HCreat. Au vu de la situation sanitaire actuelle, cet évènement est suspendu. Nous souhaitons reprogrammer sa venue chez nous au second semestre.
<http://4hcreat.com/>



Albéric TELLIER, est l'auteur de l'ouvrage *Bonnes Vibrations - Quand les disques mythiques nous éclairent sur les défis de l'innovation et de Nouvelles Vibrations* qui est paru le 12 mars aux éditions EMS.



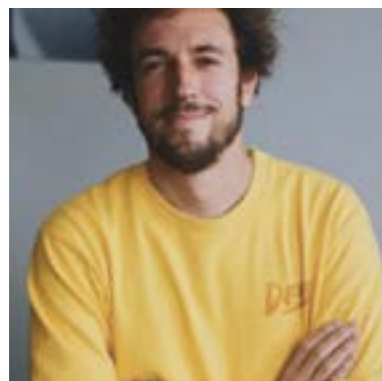
« Cet ouvrage est le fruit d'un constat, d'une ambition et d'une passion pour la musique. Les industries créatives ont beaucoup à nous apprendre ! Si l'on comprend comment des acteurs de ces industries développent une capacité à innover de manière répétée, il devient alors possible d'en extraire des leçons utilisables et transférables dans d'autres contextes. Telle est mon ambition ».

l'aval de sa direction pour l'initier. Il s'est affranchi des règles en vigueur. Il a investi toute son énergie, son temps et son argent ! On a ici un processus d'innovation typique. Un acteur prend des initiatives et développe des idées nouvelles en mode projet au sein de l'organisation. Ce projet est d'abord rejeté car en contradiction avec l'histoire et les priorités stratégiques de l'entreprise. L'innovation suppose persévérance et prise de risque !

#ZOOM SUR

The Swenson House, un lieu dédié à l'impact positif

Échanges avec Kevin LE GOFF co-fondateur de Swenson House à Audierne.



Kévin LE GOFF, co-fondateur

Quelle est la philosophie de The Swenson House ?

The Swenson House est une résidence de coworking regroupant des entrepreneurs, indépendants et créatifs qui développent des projets autour de la résilience des océans. Basé à Audierne, le lieu propose un espace de coworking, salles de réunion et des événements dédiés à l'impact positif pour les océans (conférences, ateliers, talks, expositions). Un coffee shop offre aux personnes de passage, un endroit pour travailler et prendre du recul.

En créant ce lieu en 2016, que souhaitiez-vous insuffler ?

Tout d'abord, une nouvelle géné-

ration d'entrepreneurs en capacité de venir redynamiser des territoires désertés. Sans outil, cela semblait compliqué. Principal objectif, créer un outil permettant aux entrepreneurs de demain, d'entreprendre dans de bonnes conditions et au cœur du sujet qui nous concerne tous, l'océan. Swenson c'est aujourd'hui une communauté qui fédère entrepreneurs, créatifs et artistes à la recherche de solutions à impact positif pour la résilience des océans. Nous les rassemblons dans nos lieux à travers des moments dédiés à la réflexion, la sensibilisation et à la création de projets pour améliorer la résilience du littoral et des océans, à travers la passion, la créativité et la culture.

Quelle était votre offre de départ ?

Le modèle a démarré sur un schéma de lieu de retraite pour startups et équipes. On s'est vite rendu compte que les séjours que nous organisions pour les startups ne permettaient pas de placer la valeur de Swenson au centre de l'expérience. C'est pourquoi nous avons revu le format et focalisé l'activité sur de la création de contenu (événements, conférences...) pour les membres de la communauté.

Aujourd'hui, comment avez-vous réorienté votre modèle économique ?

Le terme communauté est actuellement employé à toutes les sauces. Il est

THE
SWENSON
HOUSE

1 rue Lamartine,
29770 **Audierne**

5 salariés

Horaires d'ouverture :
9h-19h
du lundi au vendredi

Prix du coworking à la journée : Carte de
25€ + consommation par la suite sur place

important pour nous de faire découvrir le vrai sens d'une communauté, composée de personnes physiques, avec des valeurs communes. Swenson rassemble aujourd'hui des entrepreneurs, comme un club, dans lequel on peut échanger, networker ; le tout dans un lieu inspirant situé au bord de l'océan.

Nous alimentons les membres avec du contenu de qualité propulsé par des experts. Exemple sur un atelier qui arrivera dans les prochains jours. "Comment mesurer l'impact de son entreprise" ou encore "Analyser sa pollution digitale".

CONTACT

Kévin LE GOFF
Co-Founder of Swenson Global
> 09 86 75 00 16
> contact@theswensonhouse.com
> http://theswensonhouse.com/



Utilisation du DIAg dans une entreprise agroalimentaire

L'Adria travaille sur ce sujet à travers la mise en place d'un outil dédié aux entreprises agroalimentaires qui souhaitent prendre le virage de la transition alimentaire.

Échanges avec Anne-Emmanuelle LE MINOUS de l'équipe Food & Pack Solution (FPS) à l'Adria Quimper.

Comment est née l'idée de ce projet ?

D'une envie de transformer nos métiers, de leur donner plus de sens dans le contexte des transitions actuelles, environnementales, sociétales, numériques et alimentaires.

Ma participation au Disrupt Campus de l'UBO Open Factory (Brest) a sans aucun doute été un catalyseur ! Mais c'est avant tout l'engagement d'une équipe : FPS.

Qu'est-ce que le DIAg ?

Le DIAg (Diagnostic des Industries Agroalimentaires) est un outil permettant aux acteurs de l'industrie agroali-

ADRIA, acteur de la transition alimentaire aux côtés des entreprises agroalimentaires



mentaire de questionner leurs pratiques et de les faire progresser, nous l'espérons, dans une approche de développement durable.

Comment cet outil fonctionne-t-il ?

Lors de rendez-vous en face à face, nous questionnons les pratiques des industriels : sourcing matières premières, formulation, process, emballages, relation consommateurs, ressources humaines, pour poser l'état des lieux et proposer des pistes pour se mettre en action (ex : repenser le transport des produits, travailler les consommations d'eau, d'énergie, éco-concevoir). Cela se passe en deux temps : un temps de passation du questionnaire (< 1 heure) puis, 10 jours plus tard, un temps de restitution de deux heures pour prioriser les actions.

Quel est l'intérêt pour les industriels d'utiliser cet outil ?

Le DIAg aide les acteurs de l'alimentation à apporter de la clarté dans leur trajectoire de transition alimentaire. Ainsi ce diagnostic leur permettra de

#ACTUALITÉS

mettre de l'ordre dans les différentes dimensions du développement durable, d'objectiver leur plan d'actions et de communiquer positivement vers leurs clients voire le grand public. Reproduit tous les ans ou tous les deux ans, il permet également de visualiser le chemin parcouru.

Quelles sont les entreprises concernées par le DIAg ?

Toutes ! Les différents volets du DIAg analysent plus de 120 points et mettent en lumière les qualités et points d'amélioration dans un rapport personnalisé. Nos β -testeurs (Fleury Michon, Hénaff, Ansamble, La Cancalaise) le disent : c'est clair, rapide et efficace.

CONTACT

Anne-Emmanuelle LE MINOUS
Équipe Food & Pack solution, ADRIA
> 06 82 67 92 92
> aelm@adria.tm.fr
> www.adria.tm.fr

#INNOVATION

Lancement en avant-première du nouveau vélo Bertin

Le 13 février dernier, les cycles BERTIN lançaient leur dernière innovation : le E-34. Le E-34 est un vélo de route carbon électrique développé à Quimper par Mickael BERTIN.

L'innovation du E-34 réside dans le cadre en fibre de carbon dont l'ergonomie et l'aérodynamique ont été étudiées pour obtenir une parfaite intégration du moteur Polini (exclusivité France), de la batterie et des câbles. Le plus ? un vélo personnalisable et une autonomie électrique de 200 km. Ce vélo haut de gamme répond aux attentes des cyclistes qui souhaitent poursuivre une activité sportive. Le produit sera ensuite décliné en vélo carbon électrique pour le gravel et le vtt.

Ce projet d'innovation a bénéficié d'une aide financière de la région Bretagne et d'un accompagnement de la Technopole.

Amateur de compétitions de vélo, suivez la Team Bertin sur facebook et instagram #Team Bertin.



qb
bertin



Audrey, Mathieu et Mickael BERTIN, Cycles BERTIN

Témoignage de Ryan KINGMAN, Entrepreneur californien sur l'esprit de Swenson House

« Hors des sentiers battus, dans le nord-ouest de la France, vous trouverez un lieu unique, avec un spirit d'entrepreneur et de créativité connu sous le nom de The Swenson House. Plutôt que de rejoindre une scène plus traditionnelle, ils ont créé la leur. C'est un lieu de sanctuaire subtil où vous pouvez interagir avec d'autres individus partageant les mêmes valeurs et prendre le temps d'imaginer un meilleur monde pour nos océans »

#STRATÉGIE

L'intégration du numérique dans une entreprise centenaire, l'exemple du Groupe Jean Hénaff



Retour sur l'intervention de **Caroline GUIVARC'H**, directrice RMDI (recherche, marketing développement, innovation) du Groupe Jean Hénaff lors de la Digital Box du 6 février dernier.



Caroline GUIVARC'H, Directrice RMDI, Groupe Jean Hénaff

Pourquoi avez-vous pris le virage du digital ?

La révolution numérique est une lame de fond qui transforme en profondeur nos façons de travailler, nos outils, nos relations clients et consommateurs. Elle offre d'immenses opportunités de développement et une efficacité accrue. Mais elle aura à terme de graves conséquences pour ceux qui ne prendraient pas dès à présent ce virage. Pour une entreprise centenaire comme la nôtre, qui a toujours su s'adapter, le digital apparaît comme une évidence.

Quels ont été les domaines dans lesquels vous avez mis en place des actions de digitalisation ?

À vrai dire, tous ! Le numérique est transverse, c'est pour cette raison qu'il est si puissant. Dans le Groupe Jean Hénaff, le sujet est porté par l'équipe de Direction et après pas mal de premiers projets fondateurs notamment une forte acculturation du COMEX, depuis 2 ans nous inscrivons la digitalisation dans nos objectifs généraux. Tous nos processus ont déployé des actions de digitalisation. On peut citer la production, la qualité, les ressources humaines, le commercial, la vente directe, le marketing... Nous n'avons pas construit de plan digital, chacun est libre de proposer des initiatives. Cette approche favorise l'appropriation au niveau des équipes.



Intervention de Caroline GUIVARC'H lors de la DigitalBox sur l'intégration de numérique au sein d'une entreprise

Quelles solutions externes avez-vous intégrées à votre fonctionnement ? Avec quelles startups avez-vous collaboré ?

Dans certains cas, nous nous appuyons sur des partenaires qui ont développé des expertises dans des domaines très pointus. A titre d'exemple, Neotec-Vision nous a accompagné dans la mise en place d'une solution optique faisant appel à l'intelligence artificielle. Cette technologie vise à contrôler de façon objective l'étourdissement des porcs dans notre abattoir. Grâce à l'intelligence artificielle, nous garantissons le bien-être animal en utilisant une technique infailible et nous favorisons également le bien-être de nos salariés en réduisant le stress de l'opérateur occupant ce poste. Nous pouvons également citer Energiency, une startup qui nous a aidés à mettre en place un suivi en temps réel de nos consommations d'énergie, grâce à des capteurs installés dans nos ateliers. Ce dispositif va nous permettre à terme de réaliser des économies et de contribuer à l'atteinte de nos objectifs environnementaux pris dans le cadre de notre plan Begood 2030.

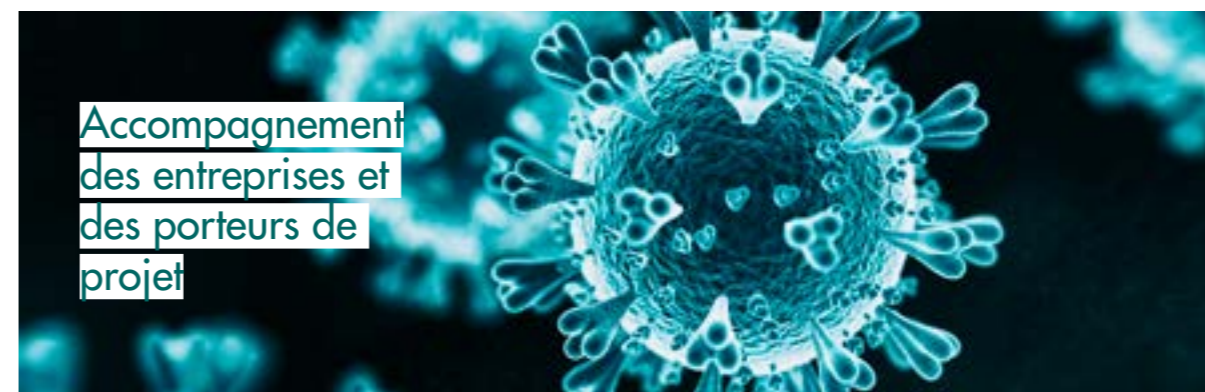
Qu'est-ce que le numérique a apporté au Groupe Jean Hénaff ?

Il nous incite à penser différemment et à innover. Ça bouscule certes, mais c'est enrichissant ! Le numérique génère de l'efficacité dans certains domaines (gains de temps, réduction des risques d'erreurs, économies,...). C'est également une source de développement du business que doivent embrasser toutes nos équipes commerciales (prospection client facilitée, recrutement de nouveaux consommateurs via le e-commerce). Et bien sûr on ne peut occulter l'avènement des réseaux sociaux, grâce auxquels nous sommes en permanence connectés à notre communauté. Ces échanges renforcent l'attachement à nos marques et à notre Groupe, ainsi que notre connaissance fine des consommateurs et plus globalement la compréhension des attentes sociétales. C'est extrêmement puissant !

CONTACT

Alexandre RETIF
> alexandre.retif@tech-quimper.fr

#CORONAVIRUS • COVID-19



À toutes et à tous,

Devant cette épidémie de Covid-19, la Technopole Quimper-Cornouaille souhaite vous exprimer son plein soutien dans cette période difficile et inédite.

Face à cette situation, nous sommes à vos côtés pour vous aider à trouver des réponses aux nombreuses questions qui se posent à vous. Vous pouvez nous joindre aux coordonnées suivantes :

DIRECTION

LE DEN Ronan
Ronan.leden@tech-quimper.fr / 06 81 93 71 55

INNOVATION ENTREPRISES

COMHAIRE Nadège
Nadège.comhaire@tech-quimper.fr / 06 88 37 37 91

DENOVAL Olivier
Olivier.denoual@tech-quimper.fr / 07 86 25 84 87

LE BLEIS Fabien
Fabien.lebleis@tech-quimper.fr / 06 31 65 40 48

RETIF Alexandre
Alexandre.retif@tech-quimper.fr / 07 72 14 11 44

LE VAILLANT Rozenn Rozenn.levallant@tech-quimper.fr

ROUDAUT Pierre Pierre.roudaut@tech-quimper.fr

CANTINE QUIMPER

LESCOP Mathieu Mathieu.lescop@tech-quimper.fr

COMMUNICATION

JOLIVET Fabienne
Fabienne.jolivet@tech-quimper.fr / 07 70 12 29 00

COMPTABILITÉ

COLIN Laure Laure.colin@tech-quimper.fr

Pour vous accompagner durant cette pandémie, vous pouvez également vous informer auprès de l'Etat, la Région Bretagne et les collectivités territoriales qui se mobilisent pour vous soutenir :

État français

Ministère de l'Economie

Banque Publique d'investissement

URSSAF

DIRECCTE

Région Bretagne

Quimper Bretagne Occidentale

Quimperlé Communauté

Concarneau Cornouaille Agglomération

Pays Bigouden Sud

Pays de Pleyben Châteaulin Porzay

Pays de Douarnenez

Haut Pays Bigouden

Pays Fouesnantais

Haute Cornouaille

Cap Sizun

Chambre de Commerce et d'Industrie Bretagne

Chambre de métiers et de l'Artisanat Bretagne

BDI- Covid-19 | Entreprises unies en Bretagne

Nous pensons à vous, vos équipes et vos familles dans ce contexte exceptionnel.

L'équipe de la Technopole Quimper-Cornouaille



#VIE DE L'ASSOCIATION

Romain Herault quitte la Technopole pour rejoindre un nouveau poste en Allemagne. Nous lui souhaitons une belle continuation dans ses projets professionnels.

Pierre Roudaut prend la suite des 3 projets européens sur lesquels travaillait Romain. Bienvenue à lui !



De gauche à droite, Romain HERAULT et Pierre ROUDAUT

LEQUIPE

Tél. 02 98 100 200

E-mail : prenom.nom@tech-quimper.fr

Direction • Technologies de l'information

> Ronan Le Den

Création entreprise innovante

> Nadège Comhaire

Agroalimentaire en Finistère

> Fabien Le Bleis

Pêche • Aquaculture • Biotechs

> Olivier Denoual

Coopération européenne • Entreprise

> Olivier Denoual

> Rozenn Le Vaillant

> Pierre Roudaut

French Tech Brest+

> Alexandre Rétif

Communication & relations publiques

> Fabienne Jolivet

Gestion et suivi opérationnel

> Laure Colin

> Aurore Tenot

La Cantine-Quimper

> Mathieu Lescop

TECHNOPOLE QUIMPER-CORNOUAILLE

2 rue François Briant de Laubrière, 29000 QUIMPER

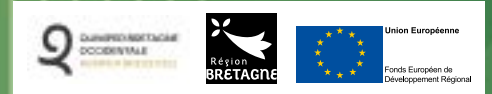
Tél. 33 (0) 2 98 100 200

contact@tech-quimper.fr

www.tech-quimper.bzh



Association loi 1901 soutenue par :



TECHNOPOLE QUIMPER-CORNOUAILLE

Lettre d'information

Distribution auprès des entreprises de la technopole et du tissu industriel régional, de la presse, des partenaires institutionnels, des universités, grandes écoles et centres de recherche.

Directeur de la publication : Olivier LE STRAT

Imprimée à 1350 exemplaires sur les presses de CLOITRE.



Ce produit est issu de forêts gérées durablement et sources contrôlées.
pefc-france.org

AU PLUS PRÈS DU TERRITOIRE

QUIMPER BRETAGNE OCCIDENTALE

Laurent BRUCHON

Directeur du Service développement économique
02 98 98 89 89
laurent.bruchon@quimper.bzh

QUIMPERLÉ COMMUNAUTÉ

Carine KERLAN

Directrice du Service développement économique
02 98 35 13 54
carine.kerlan@quimperle-co.bzh

CONCARNEAU CORNOUAILLE AGGLOMÉRATION

Nicolas PIRIOU

Directeur du Service développement économique
02 98 97 71 50
nicolas.piriou@cca.bzh

PAYS DE PLEYBEN, CHÂTEAULIN ET PORZAY

Émile PRONOST

Développeur économique
02 98 16 14 00
emile.pronost@ccpcp.bzh

HAUT PAYS BIGOUDEN

02 98 54 49 04

animateur.eco@cchpb.com

PAYS BIGOUDEN SUD

Delphine GLAIS

Chargée du développement économique & touristique
02 98 87 14 42
d.glais@ccpbs.fr

DOUARNENEZ COMMUNAUTÉ

Christophe PODEVIN

Directeur du Service développement économique
02 98 74 48 50
economie@douarnenez-communaute.fr

PAYS FOUESNANTAIS

Aurélie LELIAS

Animatrice économique
02 98 51 61 27
economie@cc-paysfoesnantais.fr

CAP SIZUN

Emmanuelle POTHAIN

Chargée du développement économique
02 98 70 16 00
economie@cap-sizun.fr

HAUTE CORNOUAILLE

Sandrine GENTRIC

Responsable pôle développement du territoire
02 98 73 25 36
eco@haute-cornouaille.fr

