



Technopole
Quimper-Cornouaille

FACILITATEUR DE VOS PROJETS
INNOVANTS DURABLES

La lettre

— SEPTEMBRE 2020 —

WWW.TECH-QUIMPER.BZH



A l'origine du projet de Gaële LE NOANE, la lecture d'études sur la composition des produits menstruels et la conviction que l'on peut changer les choses sont les moteurs qui la poussent à quitter son métier d'orthophoniste pour créer sa startup. A cette idée de départ, la création d'une box de tampons bio envoyée tous les mois aux abonnées, s'ajoute très rapidement une dimension sociale forte : pour chaque box achetée, une box sera redistribuée aux femmes en situation de grande précarité.

La startup créée en 2018 a depuis bien évolué tout en gardant au cœur de son ADN le souhait de répondre à la précarité menstruelle et de proposer à toutes les jeunes filles et femmes des protections respectueuses de leur environnement.

Gaële, à quel moment avez-vous imaginé de concevoir et breveter des distributeurs de tampons destinés aux espaces publics scolaires et aux entreprises ?

Dès le début de mon aventure entrepreneuriale en fait ! La procédure de dépôt d'un brevet étant un peu longue, il fallait que je me lance avec un produit et le plus « simple » était le modèle B2C de l'abonnement.

Comment se sont passées les premières démarches commerciales ?

J'ai vu sur Facebook qu'une association étudiante de Rennes 2 avait voté un budget participatif pour l'installation de distributeurs de protections périodiques. Nous étions en avril et mon brevet était en passe d'être prêt. Le CROUS de Bretagne s'est joint à la démarche et en juin, nous passons un marché pour le déploiement de 25 distributeurs à l'Université de Rennes 2 et 36 dans les résidences étudiantes du CROUS de Bretagne.

Depuis, nous sommes présents dans 16 universités en France, une cinquantaine de lycées et collèges et une dizaine d'entreprises / grands groupes, dont la SNCF et Afflelou.

Le tout, sans aucun démarchage ! Dès que nous installons nos distributeurs dans un lieu, les articles de journaux ou les communications sur les réseaux sociaux font boule de neige. Nous croulons littéralement sous les demandes.

Sur un sujet dont on parlait assez peu il y a encore 2 ou 3 ans, vous avez commencé à bâtir une vraie stratégie de développement d'entreprise. Quels sont les conseils que vous donneriez à un(e) porteur(se) de projet ?

Je crois qu'une part de la réussite de mon entreprise tient au fait que j'ai gardé mes valeurs, envers et contre tous les conseils, plus ou moins avisés, que j'ai reçus depuis le lancement. Le fait d'envisager une économie plus solidaire, par exemple, a eu du mal à faire son chemin auprès des financeurs notamment.

De la box au distributeur, comment faire évoluer sa startup en gardant ses valeurs

Marguerite & Cie

J'aime la définition qu'un journaliste a donné : une radicalité bienveillante.

Marguerite & Cie en est au début de son aventure entrepreneuriale ? Quelles sont les prochaines étapes ? Et quel esprit souhaitez-vous continuer à insuffler dans votre startup ?

Les mois de septembre et octobre vont être très intenses, avec de nombreux établissements équipés, le lancement de notre nouveau site web, la digitalisation complète de tous nos processus, mais aussi la création d'un nouveau modèle de distributeur, plus petit et d'un étui d'accueil pour les chambres d'hôtels, les lobbies des restaurants, les avions... A cela s'ajoute un lancement à l'international dans les 3 mois. Bref, j'ai l'impression, depuis que j'ai commencé cette aventure, d'être dans un TGV décapotable et il n'est pas prêt de faire escale on dirait !

CONTACT

Marguerite & Cie
> 4 rue Joliot Curie, 29740 Lesconil
> www.margueriteetcie.com

Gaële LE NOANE
> 06 26 40 44 54
> gaele@margueriteetcie.com



Gaële LE NOANE, fondatrice



Anne ROCHE, dirigeante Esprit Cheval

Un vent porteur pour le safran et l'aloé véra en Pays bigouden



Créée en 2008 à Pouldreuzic, l'EARL Esprit Cheval, dirigée par Anne ROCHE, regroupe deux activités : un centre d'équitation éthologique dédié au bien-être des chevaux & cavaliers et des productions végétales, culinaires & médicinales en agriculture biologique (safran, aloé véra et aloé arborescens), sous la marque Esprit Safran & Cie.



Explications sur la récolte manuelle du safran

Quelles valeurs défendez-vous ?

Nous souhaitons par nos activités, préserver l'espace dont nous disposons en y pratiquant une agriculture saine et respectueuse des hommes et de la nature ; développer des cultures en lien avec la santé et écologiquement adaptées aux enjeux actuels (peu consommatrices d'eau, sans intrants, sans chauffage) et offrir un lieu préservé, ouvert à tous. Nos leitmotivs sont la santé, le bien-être et l'harmonie. Nous avons à cœur de nous entourer d'acteurs locaux et régionaux pour le développement de nos activités. Collaborer, participer et s'intégrer à l'écosystème de notre territoire est une valeur que nous défendons.

Quelle culture développez-vous sur votre exploitation ?

Nous comptons aujourd'hui 3000 m² de cultures bio de *crocus sativus*, plante à l'origine de la précieuse épice, le safran. Très utilisé comme antidépresseur, on dit du safran qu'il dispose de multiples vertus tinctoriales, culinaires, médicinales (calmant, relaxant, euphorisant).

Nous récoltons plus de 1,5 kilos de safran par an au regard des 30 kilos de production annuelle française. Cette culture est très exigeante : entretien des parcelles toute l'année, récoltes intenses, minutieuses et entièrement manuelles. L'unique récolte annuelle a lieu en octobre, où tous les jours, à la main, les étapes se répètent : cueillette, émondage (extraction des pistils), séchage à basse température, conditionnement. Nos produits sont commercialisés en vente directe, en épicerie fine, sur les salons, site internet, sous forme brute ou élaborée (miel au safran, vinaigre de cidre au safran, sablés sarrasin au safran...).

Pouvez-vous nous présenter votre nouveau projet pour accélérer le développement de la culture d'aloés ?

Face à la forte demande des particuliers et professionnels de la cosmétique en aloé véra français et bio, nous augmentons sa culture, en implantant une nouvelle serre de 400 m², financée durant l'été 2020 par une campagne de financement participatif. L'aloé est une plante peu

exigeante, adaptée aux conditions de sécheresse. Elle nécessite d'être abritée du gel et de l'humidité en hiver. Notre objectif à deux ans est de commercialiser notre propre gel d'aloé véra bio pour ses vertus hydratantes, cicatrisantes et apaisantes, et aussi d'être prestataire de services pour de futurs producteurs français. Actuellement, nous approfondissons différents axes technico-économiques en lien avec des partenaires bretons (Technopole Quimper-Cornouaille, Biotech Santé Bretagne, IGR Rennes, Esiab). Ce volet, nouveau et innovant au développement de notre activité, s'inscrit dans une démarche locale qui inclura la création d'un emploi sur l'exploitation.

CONTACT

Esprit Cheval
Centre d'équitation éthologique & productions biologiques de Safran, Aloés Véra et Aloés Arborescens
> www.espritcheval.fr
> www.esprit-safran-et-cie.com

Anne ROCHE, dirigeante
> 02 98 54 35 52
> contact@esprit-safran-et-cie.com

#ZOOM SUR

Industries créatives et culturelles,
de la co-opération à la co-création

Dans un monde numérique où l'innovation se pense de plus en plus en « bêta permanente », où les produits et services évoluent sans cesse, la prise en compte des usages devient un mode opératoire à part entière. Renforcer la capacité d'innovation des industries créatives et culturelles (ICCs) en tenant compte des besoins des utilisateurs, tel a été le challenge du projet européen 4HCREAT !

Pendant plus de 3 ans, 7 partenaires de la façade Atlantique dont la Technopole ont réuni leur savoir-faire pour accompagner les ICCs dans leur démarche d'innovation et de développement.

L'approche centrée utilisateurs était un des axes clés du projet. Des ateliers impliquant des usagers ont été menés en vue de co-concevoir ou d'améliorer des produits, des services.

Deux ateliers mobilisant les membres du Pô.l.e Audiovisuel Douarnenez-Cornouaille ont été organisés pour co-créer son offre de services.

Échange avec Fred PRÉMEL et Anne GOUEROU, co-présidents de l'association.

Pouvez-vous vous présenter ?

AG : Je suis journaliste-réalisatrice indépendante. Mes documentaires, en français comme en breton, abordent des thèmes variés : patrimoine culturel & histoire, questions environnementales, faits de sociétés...

FP : Je suis producteur de films pour le cinéma et la télévision, au sein de la société Tita Productions qui emploie 6 permanents. Nous livrons chaque année environ 500 minutes de programmes, à la fois en documentaires, fictions et séries digitales.

La création du Pô.l.e Audiovisuel Douarnenez-Cornouaille est le résultat d'une ambition d'acteurs à la pointe du Finistère, le territoire de Douarnenez concentrant près



Anne GOUEROU et Frédéric PRÉMEL
©Pascal Hennequin

d'une centaine de professionnels de toute la chaîne audiovisuelle et cinématographique. Au croisement d'une pépinière, d'un cluster, d'un tiers-lieu, le Pô.l.e souhaite mettre en place un lieu de référence en Ouest Cornouaille œuvrant pour le développement du secteur cinéma audiovisuel.

Qu'est ce que les ateliers 4HCREAT vous ont apportés ?

AG : Ces moments ont été cruciaux ! En nous interrogeant sur les besoins des utilisateurs comme sur les attentes des usagers, ils ont permis de nous projeter dans un processus de développement avec une visibilité inédite. Les ateliers ont outillé les membres du Pô.l.e. Ils ont renforcé notre crédit collectif auprès de nos interlocuteurs institutionnels et financiers.

FP : Réunir une diversité de statuts (entreprises, associations, intermittents...) est une vraie richesse. Les problématiques sont communes mais les cheminements et les modèles

économiques de chacun très variés. Les ateliers ont favorisé une prise de conscience collective de la nécessité de réfléchir à comment créer un modèle innovant ancré sur le territoire, et duquel tous pourront bénéficier. Ces ateliers ont ouvert le champ des possibles.

Technopole et Pô.l.e ont co-organisé un évènement le 19 septembre 2019 "Cinéma-Audiovisuel : Innovation & nouveaux usages" au Cinéma Le Club de Douarnenez. Qu'en avez-vous retiré ?

AG : Il s'est déroulé dans le cadre de l'inauguration des locaux du Pô.l.e audiovisuel. Il a permis aux professionnels de se décentrer pour se questionner, s'intéresser à des sujets d'innovation que peu avaient rencontré et qui, pourtant, sont portés par

quelques acteurs du Pô.l.e. Cette collaboration a coloré les portes-ouvertes qui suivaient en ciblant deux innovations que le public pouvait tester : l'immersion dans le son binaural et dans la réalité virtuelle.

FP : Ce temps a montré le fossé béant qui peut exister entre les créatifs et leurs utilisateurs finaux à savoir les spectateurs. Prendre en compte le spectateur dès la conception d'un film, ce que fait le cinéma hollywoodien par exemple (mais à quel prix et avec quel taux d'échec !), serait une réelle avancée par la compréhension des attentes du public. Cela reste difficile à mettre en place. L'innovation industrielle et la création artistique ont beaucoup de choses à apprendre l'une de l'autre. Pour l'instant, il n'existe aucun langage permettant d'échanger avec le public potentiel sur la base d'un simple scénario. Des initiatives sur l'intelligence artificielle existent pour anticiper l'impact d'un film potentiel

sur les audiences internationales, en tenant compte de l'histoire, de la notoriété des acteurs, des succès passés, etc. Cela aura forcément ses limites. Néanmoins, je suis convaincu que ces recherches vont dans le bon sens.



Pô.l.e audiovisuel Douarnenez-Cornouaille

> Terre-plein du port
29100 Douarnenez
> Date de création : 2017
> contact@padz.bzh
> www.padz.bzh



CHIFFRES CLÉS DU PROJET

7 partenaires :
• Caledonian Glasgow University (pilote)
• Technopole Quimper-Cornouaille
• Laval Mayenne Technopole
• Limerick Institute of Technology
• Instituto Universitario de Lisboa
• Camara Official de Comercio Industria Y Navigacion de Sevilla et
• Fundacion Municipal de Cultura del Ayuntamiento de Aviles

1 750 000 € - Budget du projet
3,5 ans de janvier 2017 à juin 2020
340 participants aux ateliers sur l'innovation dans les ICCs et le design thinking
Expérimentation d'1 salon virtual européen avec la participation d'une centaine d'ICCs
12 résidences d'artistes/étudiants en art dans des entreprises
776 participants à des "ateliers retours utilisateurs"
16 entreprises ont participé au salon Laval Virtual 2019 à des conditions privilégiées



Le 12 février dernier, deux "ateliers retours utilisateurs" 4HCREAT ont été organisés au sein de REHAB. Échange avec Nicolas VOISARD, designer à l'initiative du projet.

Qu'est-ce qui vous a incité à faire ces ateliers ?
Qu'est-ce que cela vous a apporté ?

L'entreprise fabrique des objets en plastique recyclé à Quimper. Elle propose des ateliers de sensibilisation pour réduire notre consommation de plastique. Pour démarrer, mettre sur le marché nos produits, nous avons besoin de retours objectifs. A la fois sur notre première gamme d'objets design (horloge, tabouret, porte-manteau, applique) et sur les ateliers participatifs.

C'était d'abord une première expérience face à des clients potentiels. Les retours des participants ont été utiles pour perfectionner nos offres. Cela nous a permis de valider certains points, de lever des doutes notamment sur notre implantation. Bien qu'il ne soit pas idéal en termes d'espace, son originalité a beaucoup plu. Toute cette matière recueillie est très précieuse pour de jeunes entrepreneurs.

www.atelier-rehab.com



Nicolas VOISARD et Alexandre TALLEC,
co-fondateurs



Des ressources disponibles sur www.4hcreat.com

- Un guide des bonnes pratiques
Boost Cultural and Creative Industries in your region : a policy toolkit
- Une étude sur le transfert de connaissances de la recherche dans les ICCs :
Cultural and Creative Industries and Knowledge Production
- L'évènement de clôture du projet devait avoir lieu en juin à Quimper. La crise du Covid-19 nous a obligés à nous réinventer. Comme alternative, le partenariat a proposé une série de 16 podcasts d'initiatives glanées le long de la façade Atlantique Européenne autour de la transition des usages et des publics / le jeu et l'enjeu des coopérations / la transition digitale



CONTACTS

Afin de renforcer l'innovation, de créer les opportunités de nouveaux réseaux au bénéfice des entreprises, la Technopole s'engage dans différents projets européens. Consultez les projets en cours sur www.tech-quimper.bzh et faites-nous part de vos besoins.

Olivier DENOUIL

> olivier.denoual@tech-quimper.fr

Rozenn LE VAILLANT

> rozenn.levallant@tech-quimper.fr

Pierre ROUDAUT

> pierre.roudaut@tech-quimper.fr



#PORTEUR DE PROJET INNOVANT

**Ouest Startups,
3 mois de formation
pour entreprendre !**

Le dispositif Ouest Startups, porté par la French Tech Brest+, propose un accompagnement spécifique aux entrepreneurs au sein d'une promotion restreinte. Pour cette 6^{ème} édition, une dizaine de modules spécialisés et d'ateliers à la carte sont concoctés pour les 9 porteurs de projet.

Les 3 entrepreneurs cornouillais témoignent de leur implication dans ce dispositif :



Nicolas LE BIHAN,
projet LIVA, Quimper



Samuel CHEVALLIER & Laura LE DU,
projet Opti'sea, Concarneau



Marion LOYER-TENNANT,
projet Ready4Sea, Quimperlé



Pouvez-vous nous présenter votre projet ?

NLB : **LIVA** aide les peintres en bâtiment à gagner en agilité, en ergonomie, en temps et en sécurité sur leurs chantiers de peinture intérieurs. Pour cela, elle innove avec un ensemble de solutions technologiques originales : modulaires, mobiles et polyvalentes.

SC & LLD : **OPTI'SEA** contribue à optimiser la gestion des ports de plaisance, grâce à un système de vision et de reconnaissance capable d'analyser les activités du plan d'eau. Ainsi, le système détecte, alerte et capitalise en temps réel les entrées/sorties des bateaux, les places libres/occupées, les situations anormales...

MLT : **READY4SEA** est une application mobile qui s'adresse à la communauté des plaisanciers. Cette application les soulage d'une partie des préoccupations liées à la maintenance, grâce à une mise en relation avec des professionnels du secteur et une assistance pour l'entretien des équipements.

Pourquoi avez-vous postulé à ce programme ?

NLB : Pour me donner toutes les chances de réussir mon projet, j'ai saisi une opportunité de me former et de progresser. L'idée de créer une entreprise me passionne mais je suis conscient que mon profil très technique ne suffit pas. J'ai demandé à transformer le costume d'ingénieur en celui d'entrepreneur...

SC & LLD : Nous voulions confronter notre vision du projet à différents points de vue, des regards neufs mais aussi affûtés. Nous recherchons également un accompagnement pour structurer et prioriser nos actions. Ouest Startups, c'est aussi un écosystème d'acteurs stimulant !



MLT : J'ai postulé pour le contenu de la formation, pour rencontrer d'autres porteurs de projet et bénéficier de l'émulation générée par le groupe. Je compte également sur l'effet de tremplin en termes de communication autour de mon projet.

Qu'est-ce que le programme vous a apporté ?

NLB : J'articule plus que jamais ma vision entre le produit et les clients. Je me trouve comme une éponge dans un environnement stimulant et inspirant, entre les témoignages de mentors dont c'est l'ADN d'entreprendre et une promo volontaire et solidaire. Je me suis senti vraiment accompagné et encouragé.

SC & LLD : Ouest Startups renforce l'interaction entre les entrepreneurs novices et confirmés et capitalise ainsi sur les expériences de chacun. Nous avons créé des relations de confiance et de complicité avec les participants ; une vraie équipe sur laquelle chacun peut compter pour la suite.

MLT : J'ai beaucoup appris en termes de méthodologie, de rencontres et d'accès au réseau. Les relations tissées lors du programme sont et resteront très fortes. Je remercie toute l'équipe et les participants. Je pense que les bénéfices apportés seront un soutien sur le long terme.



Appel à manifestation d'intérêt pour jeunes chercheurs et doctorants sur un programme de formation européen au transfert de connaissances.

recherche ? Candidatez jusqu'au 16 octobre 2020 !

Pour plus d'informations, www.emporia4kt.com/france

CONTACT

Pierre ROUDAUT
> pierre.roudaut@tech-quimper.fr



Dans le cadre du projet EMPORIA4KT, la Technopole recherche des doctorants ou jeunes chercheurs pour participer à un programme sur la commercialisation de technologies nouvelles issues de la recherche. Vous êtes jeune chercheur et vous êtes intéressés par la valorisation d'activités de

Pour réseauter, c'est par ici !

Petit-déjeuner débat

Les bonnes pratiques pour sécuriser l'environnement numérique de votre entreprise

Judi 1 octobre, 8h/10h
Hôtel Océania, Quimper

Digital Box

L'impact environnemental du numérique : quelles mesures adopter en entreprise ?

Judi 15 octobre, 16h30 / 18h
dans les locaux de la Technopole

Retrouvez tous les événements de la Technopole sur www.tech-quimper.bzh
> Rubrique Agenda

Conférence agroalimentaire



Si près de 70 % de l'approvisionnement alimentaire des Français provient de la grande distribution, **le commerce alimentaire est exposé à une série de mutations.** De nouvelles voies de commercialisation émergent qui rompent avec le commerce de masse, longtemps porté par les hypers et supermarchés. L'engouement pour les formats de proximité et les circuits courts, l'apparition de concepts commerciaux segmentants, la progression rapide du e-commerce... imposent aux acteurs de l'alimentaire de repenser leurs liens aux points de vente physiques, dans un système omnicanal plébiscité par les consommateurs.

Au final, **quel serait LE commerce alimentaire idéal ?** Venez en débattre avec les intervenants à l'occasion de la 10^{ème} édition de la conférence agroalimentaire

- **Vincent CHABAULT**, sociologue à l'Université de Paris et auteur du livre « Eloge du magasin » (Gallimard 2020)
- **Pascale HEBEL**, directrice du pôle consommation et entreprise, Crédoc
- **Malo BOUËSSEL du BOURG**, Directeur / Produit en Bretagne
- **Sébastien FLOC'H**, Directeur / Sill Entreprises
- **Christophe PAUMARD**, Adhérent / Intermarché
- **Pierre WEILL**, Président / Bleu Blanc Coeur



#AGENDA

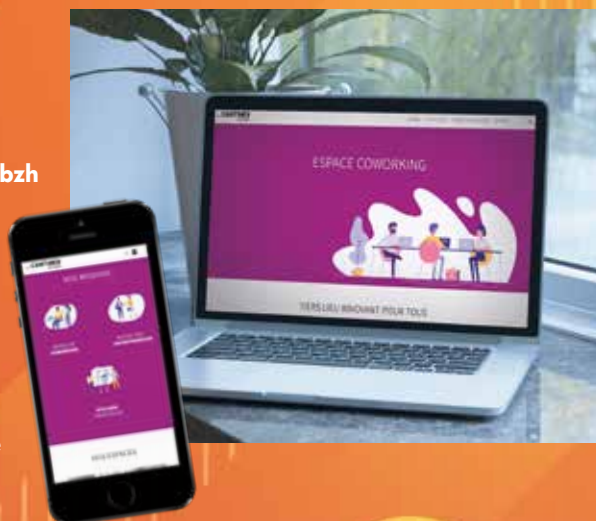
#ACTU

Nouveau site web

www.lacantinequimper.bzh

Après plusieurs semaines de création et de développement, voici le nouveau site de La Cantine Quimper !

Vous y trouverez les prochains ateliers, les différents espaces de travail et une présentation succincte des coworkers.



L'EQUIPE

Tél. 02 98 100 200

E-mail : prenom.nom@tech-quimper.fr

Direction • Technologies de l'information

> Ronan Le Den

Création entreprise innovante

> Nadège Comhaire

Agroalimentaire en Finistère

> Fabien Le Bleis

Pêche • Aquaculture • Biotechs

> Olivier Denoual

Coopération européenne • Entreprise

> Olivier Denoual

> Rozenn Le Vaillant

> Pierre Roudaut

French Tech Brest+

> Alexandre Rétif

Communication & relations publiques

> Fabienne Jolivet

Gestion et suivi opérationnel

> Laure Colin

> Aurore Tenot

La Cantine-Quimper

> Mathieu Lescop

TECHNOPOLE QUIMPER-CORNOUAILLE

2 rue François Briant de Laubrière, 29000 QUIMPER

Tél. 33 (0) 2 98 100 200

contact@tech-quimper.fr

www.tech-quimper.bzh



Association loi 1901 soutenue par :



TECHNOPOLE QUIMPER-CORNOUAILLE

Lettre d'information

Distribution auprès des entreprises de la technopole et du tissu industriel régional, de la presse, des partenaires institutionnels, des universités, grandes écoles et centres de recherche.

Directeur de la publication : Olivier LE STRAT

Imprimée à 1350 exemplaires sur les presses de CLOITRE.



Ce produit est issu de forêts gérées durablement et sources contrôlées.
pefc-france.org

AU PLUS PRÈS DU TERRITOIRE

QUIMPER BRETAGNE OCCIDENTALE

Laurent BRUCHON

Directeur du Service développement économique
02 98 98 89 89
laurent.bruchon@quimper.bzh

QUIMPERLÉ COMMUNAUTE

Aurore LE BOUGENEC

Directrice du Service développement économique
02 98 35 13 54
aurore.lebougenc@quimperle-co.bzh

CONCARNEAU CORNOUAILLE AGGLOMÉRATION

Nicolas PIRIOU

Directeur du Service développement économique
02 98 97 71 50
nicolas.piriou@cca.bzh

PAYS DE PLEYBEN, CHÂTEAULIN ET PORZAY

Émile PRONOST

Développeur économique
02 98 16 14 00
emile.pronost@ccpcp.bzh

HAUT PAYS BIGOUDEN

02 98 54 49 04

animateur.eco@cchpb.com

PAYS BIGOUDEN SUD

Delphine GLAIS

Chargée du développement économique & touristique
02 98 87 14 42
d.glais@ccpbs.fr

DOUARNENEZ COMMUNAUTE

Christophe PODEVIN

Directeur du Service développement économique
02 98 74 48 50
economie@douarnenez-communaute.fr

PAYS FOUESNANTAIS

Aurélien LELIAS

Animatrice économique
02 98 51 61 27
economie@cc-paysfoesnantais.fr

CAP SIZUN

Emmanuelle POTHAIN

Chargée du développement économique
02 98 70 16 00
economie@cap-sizun.fr

HAUTE CORNOUAILLE

Sandrine GENTRIC

Responsable pôle développement du territoire
02 98 73 25 36
eco@haute-cornouaille.fr

